

Infobroschüre



Herzlich Willkommen in Laufen

Stadtverwaltung Laufen
Vorstadtplatz 2
4242 Laufen

www.laufen-bl.ch
Tel. 061 766 33 33
info@laufen-bl.ch

Inhaltsverzeichnis

Willkommen in Laufen	- 4 -
Die Stadt Laufen als Gemeinde	- 4 -
Laufen in Zahlen	- 4 -
Stadtrat	- 5 -
Stadtverwaltung	- 5 -
Stadtverwalterin	- 5 -
Technische Dienste	- 6 -
Bau und Planung	- 6 -
Finanzabteilung	- 6 -
Öffentliche Sicherheit	- 7 -
Präsidialabteilung	- 7 -
Öffnungszeiten der Verwaltung	- 7 -
Sprechstunden mit dem Stadtpräsidenten	- 7 -
Burgergemeinden	- 8 -
Landeskirchen	- 8 -
Stadt Laufen an der Salzach	- 8 -
Einwohnerkontrolle	- 9 -
Zuzug nach Laufen	- 9 -
Umzug innerhalb von Laufen	- 9 -
Wegzug von Laufen	- 9 -
Militär- und Zivilschutzpflichtige	- 9 -
Mitteilungspflicht der Vermieter / Arbeitgeber	- 9 -
Datensperre	- 9 -
Identitätskarte/Reisepass	- 10 -
Identitätskarte	- 10 -
Pass oder Kombi Pass/Identitätskarte	- 10 -
Geburten	- 10 -
Eheschliessung	- 10 -
Todesfälle	- 10 -
Bestimmung der Bestattungsart zu Lebzeiten (Anordnung fürs Begräbnis)	- 10 -
Hundehaltung	- 11 -
Informationssäulen	- 11 -
www.laufen-bl.ch	- 11 -
Spartageskarte Gemeinde	- 11 -
Parkkarte	- 12 -
Berechtigte	- 12 -
Schulen	- 12 -
Lafner Mittagstisch	- 13 -
Regionale Musikschule	- 13 -

Volkshochschule	- 13 -
Unternehmen	- 13 -
Wirtschaftsförderung	- 13 -
Business Park Baselland.....	- 14 -
Freizeitangebote	- 14 -
Eissport- und Freizeithalle	- 14 -
Kletterhalle	- 14 -
Schwimmbad	- 15 -
Finnenbahn.....	- 15 -
Nordic Walking – Walking Trail	- 15 -
Vita Parcours	- 15 -
Vereine	- 15 -
Abfallentsorgung	- 16 -
Kehricht	- 16 -
Grobsperrgut	- 16 -
Blech- und Aludosen.....	- 16 -
PET- und PE-Flaschen	- 16 -
Bioabfall (Küchenabfälle).....	- 16 -
Grüngut.....	- 17 -
Häckseldienst.....	- 17 -
Sonderabfälle aus dem Haushalt.....	- 17 -
Kunststoffsammlung.....	- 17 -
Hol- und Bringtag - Alte und neue Sachen austauschen	- 17 -
Korkzapfensammlung.....	- 18 -
Sammlung von CDs und DVDs	- 18 -
Karton-Sammelstelle	- 18 -
Altpapier	- 18 -
Bibliothek	- 18 -
Ludothek.....	- 18 -
Museum Laufental	- 19 -
Stadtführungen.....	- 19 -
Kulturzentrum „Alts Schlachthaus“	- 19 -
Kulturforum	- 20 -
Fasnacht	- 20 -
Märkte	- 20 -
Ausflugsziele.....	- 20 -
Sehenswürdigkeiten	- 20 -
Tages- und Wochenkarten der FIPAL (nur mit SANA Ausweis)	- 21 -
Ortsplan	- 25 -

Willkommen in Laufen

Herzlich Willkommen in Laufen! Auf den folgenden Seiten erhalten Sie von uns viele Hinweise zu sämtlichen Lebenslagen, Kontaktstellen und wir verraten Ihnen, was diese Ortschaft auszeichnet, warum sie von ihren Bewohnerinnen und Bewohnern so geschätzt wird, und zeigen Ihnen die vielfältige Attraktivität, die Laufen ausmacht. So viel vorweg: die Stadt Laufen vereint die Vorzüge des Stadtlebens und des Wohnens auf dem Lande in sich. Mitten in einem Naherholungsgebiet am Fusse der Jurahöhen liegt die Stadt Laufen mit einem Zentrum, das Einkaufsmöglichkeiten wie eine grössere Stadt bietet.

Laufen hat seit dem Jahr 1295 das Stadt- und Marktrecht. Mit seinen heute rund 6'000 Einwohnern hat sich das bäuerliche Städtchen zu einer modernen Kleinstadt entwickelt, von seinen Einwohnern und Einwohnerinnen stets liebevoll „Stedtli“ genannt. Stolz ist man auf den weitgehenden Erhalt der mittelalterlichen Altstadt.

Etwas das sich auf den Bildern der Stadt nicht einfach zeigen lässt, sei hier noch erwähnt: die Grösse von Laufen lässt es zu, dass man sich noch kennt, gegenseitig achtet und respektiert. Die Qualität des Zusammenlebens ist ein Aspekt der hohen Wohnqualität in Laufen.

Die Stadt Laufen als Gemeinde

In der Stadt Laufen besteht die ordentliche Gemeindeorganisation des Kantons Basel-Landschaft. Dabei bilden die Stimmbürgerinnen und Stimmbürger das oberste Organ des Gemeindewesens, die sog. Gemeindeversammlung (Legislative). Der Souverän fällt seine Beschlüsse anlässlich der Gemeindeversammlung. Urnenabstimmungen finden nur in den vom Gesetz vorgesehenen Fällen statt.

Die Befugnisse der Gemeindeversammlung (Legislative) sind in § 47 des Gemeindegesetzes (SGS 180) abschliessend festgehalten. Die Gemeindeversammlung findet mindestens zweimal jährlich statt (Rechnung und Budget).

Die Beschlüsse der Gemeindeversammlung werden durch den Stadtrat (Exekutive) ausgeführt. Die Befugnisse des Stadtrates sind in § 70 des Gemeindegesetzes und in § 4 des Organisationsreglements umschrieben.

Der Gemeindeversammlungspräsident und -vizepräsident werden ebenfalls durch Urnenwahl ermittelt. Der Versammlungspräsident steht der Gemeindeversammlung vor, er leitet und moderiert diese als sog. „neutraler“ Funktionsträger. Dies im Gegensatz zu den übrigen Baselbieter Gemeinden, in welchen die Gemeindeversammlung jeweils vom Gemeindepräsidenten geleitet werden.

Laufen in Zahlen

Einwohner (Stand 30.04.2025)	6'077
Fläche	1135 Hektaren
Davon landwirtschaftlich genutzt	227 Hektaren
Wald, Gewässer, Fels	606 Hektaren
Bauzone	192 Hektaren
Industrie- und Gewerbezone	64 Hektaren
Diverses	46 Hektaren
Höchste Erhebung:	Nettenberg 670 m.ü.M.
Tiefster Punkt:	Birsufer Neumatt 348 m.ü.M.

Stadtrat

Der Stadtrat Laufen besteht aus sieben Mitgliedern, welche im Majorzsystem jeweils für eine Amtsdauer von vier Jahren an der Urne gewählt werden. Die aktuelle Amtsperiode dauert vom 1. Juli 2020 bis 30. Juni 2024. Als Vorsteher des Gemeinwesens gilt der Stadtpräsident, welcher die Stadt nach aussen hin repräsentiert. Der Stadtrat Laufen ist im Departementalsystem (Ressorts) organisiert.

Die an der Urne gewählten Behörden- und Kommissionsmitglieder (u.a. Stadtrat und Stadtratspräsidium, Gemeindeversammlungspräsident und -vizepräsident, Mitglieder der Rechnungsprüfungskommission etc.) unterliegen einer Amtszeitbeschränkung von vier Amtsperioden.

Aktuelle Stadträte

Stadtpräsident Pascal Bolliger
Präsidialdepartement, Finanzen

Vizepräsident Mathias Christ
Wirtschaft, Kultur und Sport

Stadtrat Christian Hamann
Sicherheit und Justiz

Stadtrat Cédric Jeanbourquin
Technische Dienste

Stadtrat Damien Jermann
Bildung und Jugendfragen

Stadtrat Daniel Scholer
Bau und Planung

Stadtrat Michael Schwyzer
Soziales und Gesundheit

Stadtverwaltung

Stadtverwalterin

Die Stadtverwalterin ist für die operative Führung der Stadtverwaltung zuständig. Ihr unterstellt sind die Abteilungsleiter. Sie koordiniert die Verwaltungstätigkeit, vertritt die Stadtverwaltung gegenüber aussen und gegenüber dem Stadtrat. Sie nimmt an den regelmässig stattfindenden Sitzungen des Stadtrats mit beratender Stimme teil.

Verantwortungsbereiche:

- Führung der Stadtverwaltung
- Koordination der Zusammenarbeit zwischen Stadtrat und Stadtverwaltung
- Festlegung der Abteilungsziele
- Organisation der Gemeindeversammlungen
- Überwachung und Aktualisierung der Reglemente und Verordnungen
- Förderung der Aus- und Weiterbildung
- Verantwortung für das Personalwesen
- Verantwortung für den IT-Bereich
- Führen des Archivs
- Öffentlichkeitsarbeit

Technische Dienste

Folgende Hauptaufgaben werden von der Abteilung Technische Dienste bewältigt:

- Liegenschaftsverwaltung, Unterhalt der Gebäude und Anlagen
- Betrieb und den Unterhalt von Strassen, Anlagen und Liegenschaften der Stadt Laufen
- Benützungs- und Bewilligungswesen für die stadt eigene Infrastruktur (z.B. Sonnenschirme, Marktstände, Absperrgitter, Festplätze etc.)
- Belegungspläne von Sport- und Freizeitanlagen
- Umweltfragen: Organisation der Altmaterialsammlungen, Sondermaterialien, Häckseldienst und Kompostierung, Energiemassnahmen an stadt eigene Bauten und öffentlicher Beleuchtung
- Beratungsstelle für Fragen über Unfallverhütung (bfU-Sicherheitsdelegierter)
- Sicherheitsbeauftragte (Arbeitssicherheit)

Bau und Planung

Folgende Hauptaufgaben werden von der Abteilung Bau und Planung bewältigt:

- Kommunale Planung (Zonenvorschriften, Quartier- und Teilzonenpläne etc.)
- Allgemeines Bauwesen, Baubewilligungsverfahren für Kleinbauten
- Aufträge und Unterstützung des Stadtrates in allen technischen und rechtlichen Fragen in den Bereichen Bauen, Planen, Raumplanung (Nutzungspläne, Sondernutzungspläne) und Umwelt
- Katasterwesen
- Reklamewesen
- Wasserversorgung
- Abwasserentsorgung
- Behandlung von Baugesuchen
- Beratung von Bauherren und Architekten
- Beantwortung von baurechtlichen Fragen
- Durchführung des Baugesuchsverfahrens für Kleinbauten
- Behandlung von Gesuchen für Fördergelder im Bereich Erhalt Ortsbild
- Erstellung von Katasteranzeigen
- Behandlung von Allmendbenützungs- und Aufbruchgesuchen
- Behandlung von Reklamegesuchen

Wasserversorgung / Abwasserbeseitigung

Die Wasserversorgung und Abwasserbeseitigung ist extern geregelt.

Wasserversorgung: ab eigenem Grundwasserpumpwerk 'Birshalden' sowie durch den WVB (Wasserverbund Birstal) mit einem konstanten Sockelwert. Brunnenmeister Heinis AG, 24h Pikettnummer Tel. 079 617 66 22.

Abwasserbeseitigung: Zweckverband Abwasserregion Laufental-Lüsseltal, Postfach 104, 4222 Zwingen

Finanzabteilung

Folgende Hauptaufgaben werden von der Finanzabteilung bewältigt:

- Erstellen des Budgets, Jahresrechnung und Finanzplan
- Liquiditäts- und Finanzcontrolling
- Administration Personalwesen
- Führen der Finanzbuchhaltung, der Debitorenbuchhaltung, Mahn- und Betreuungswesen für alle Forderungen, der Kreditorenbuchhaltung, der Gemeindekasse, der Lohnbuchhaltung

- Weitere Mandanten: Verbund Stützpunktfeuerwehr Laufen, Zivilschutzkompanie Laufental, Regionaler Führungsstab Laufental, Kreisschulverband Laufental, Martha Schaltenbrand-Stiftung

Öffentliche Sicherheit

Folgende Hauptaufgaben werden von der Abteilung Öffentliche Sicherheit bewältigt:

- Verkehrspolizeiliche Aufgaben und Aktionen im fließenden und ruhenden Verkehr
- Unterstützung der Polizei Basel-Landschaft
- Sicherheitskontrollen während der Nacht sowie bei grösseren Veranstaltungen
- Ahndung von Übertretungen der Vorschriften der Gemeindereglemente
- Aufrechterhaltung von Ruhe, Ordnung und Sicherheit
- Gelegenheitswirtschafts- und Freinachtbewilligungen bis 02.00 Uhr
- Bewirtschaftung der öffentlichen Parkplätze (Parkkartenreglement)
- Schulwegsicherheit
- Ausnahmbewilligungen zum Befahren von mit Fahrverboten belegten Strassen und Feldwege/Wald
- Zustellungen von Gerichtsurkunden

Präsidialabteilung

Folgende Hauptaufgaben werden von der Präsidialabteilung bewältigt:

- Empfang/Telefonzentrale
- Einwohnerkontrolle
- Identitätskartenanträge
- Beglaubigungen/Bescheinigungen
- Bestattungswesen
- Sekretariat Stadtrat
- Gemeindeversammlung
- Information/Publikation
- Kommunikation
- Sekretariat Sozialhilfebehörde
- Asylwesen
- Stimmregister/Wahlen und Abstimmungen
- AHV-Zweigstelle
- Veranstaltungen

Öffnungszeiten der Verwaltung

Unser Onlineschalter hat das ganze Jahr für Sie durchgehend geöffnet. Unsere Schalteröffnungszeiten in der Stadtverwaltung sind wie folgt:

Montag	08.00 – 12.00 Uhr / 14.00 – 16.30 Uhr
Dienstag	10.00 – 12.00 Uhr / 14.00 – 16.30 Uhr
Mittwoch	Vormittag geschlossen / 14.00 – 16.30 Uhr
Donnerstag	10.00 – 12.00 Uhr / 15.00 – 18.00 Uhr
Freitag	09.00 – 12.00 Uhr / Nachmittag geschlossen

Besprechungstermine ausserhalb der Schalterstunden sind auf Vereinbarung möglich.

Sprechstunden mit dem Stadtpräsidenten

Die Sprechstunden mit dem Stadtpräsidenten finden jeweils nach Vereinbarung statt. Für die Festlegung eines Gesprächstermins wenden Sie sich bitte direkt an die Stadtverwalterin oder an den Stab Verwaltungsleitung Tel. 061 766 33 33 / E-Mail info@laufen-bl.ch

Bürgergemeinden

In Laufen gibt es zwei Bürgergemeinden mit eigenem Besitz von Liegenschaften, Land und Waldungen; die Bürgergemeinde Laufen-Stadt und die Vorstadtbürgergemeinde Laufen. Bei der Erteilung des Stadtrechtes am 26. Dezember 1295 lebten die Bürger der Bürgergemeinde Laufen-Stadt innerhalb der Stadtbefestigung (Ringmauer, Wassergraben, Tore und Türme). Die Vorstadtbürgergemeinde Laufen hatten dazumal ihren Wohnsitz ausserhalb dieser Stadtbefestigung. Beide Bürgergemeinden haben den gleichen Rechtsstatus wie die Stadt Laufen oder auch die Stadt Basel.

Der Bürgergemeinde Laufen-Stadt gehören 472 ha Land, davon sind 457 ha Wald, der mit eigenen Forstarbeitern bewirtschaftet wird. Sie bildet zusammen mit der Vorstadtbürgergemeinde Laufen und der Bürgerkorporation Wahlen das Forstrevier Laufen-Wahlen. Die Vorstadtbürger sind im Besitz von 130 ha Wald sowie einem Steinbruch, welcher von der Firma Gebrüder Thomann AG gepachtet ist.

Landeskirchen

In Laufen sind alle drei Landeskirchen vertreten. Die christ-katholische Kirchgemeinde hält ihre Gottesdienste in der St. Katharinenkirche beim Helyeplatz im Stedtli. Die Kirche der evangelisch-reformierten Kirchgemeinde Laufental ist am Schutzzrain vis à vis des Bahnhofs und die römisch-katholische Kirche (Herz-Jesu) steht an der Röschenzstrasse. Die drei Kirchgemeinden nehmen auch vielfältige Aufgaben im Bereich der Seelsorge wahr und veranstalten ökumenische Anlässe.

Christkatholisches Pfarramt
Viehmarktgasse 47, 4242 Laufen

Tel. 061 761 12 93
www.christkatholisch.ch/laufen

Evangelisch-reformierte Kirchgemeinde Laufental
Schutzzrain 7, 4242 Laufen

Tel. 061 761 40 43
www.ref-laufental.ch

Römisch-katholische Kirchgemeinde
Röschenzstrasse 39, 4242 Laufen

Tel. 061 765 92 00
www.pfarrei-laufen.ch

Stadt Laufen an der Salzach

Laufen hat seit 2006 eine deutsche Partnerstadt im Freistaat Bayern: die Stadt Laufen an der Salzach, die nebst der Namensgleichheit so manches mit Laufen an der Birs gemeinsam hat. Den Partnergemeinden ist es dabei ein besonderes Anliegen, dass in den Lebensbereichen Kultur und Gesellschaft, Wirtschaft, Sport, Tourismus wie auch Jugend und Bildung die Begegnung und der freie Gedankenaustausch zwischen den Städten resp. den Menschen gepflegt werden kann.

Laufen an der Salzach ist eine historisch bedeutende Stadt an der Salzachschleife. Die Stadt zählt rund 7'000 Einwohner und ihre Geschichte reicht über 1'200 Jahre zurück.

Der historische Stadtkern mit seinen zahlreichen Sehenswürdigkeiten zieht jeden Besucher in seinen Bann. Der Charme des Inn-Salzach-Baustils, das historische Flair und die Lage unweit von Salzburg machen Laufen zum idealen Ort für ein Kulturerlebnis.

www.stadtlaufen.de

Einwohnerkontrolle

Zuzug nach Laufen

Jede Person, die zuzieht, hat sich innert 14 Tagen bei der Einwohnerkontrolle anzumelden. Bei der Anmeldung muss die zuziehende Person ihre Identität mit amtlichem Dokument belegen. Amtliche Dokumente sind Pass, Identitätskarte, Auszug aus dem Zivilstandsregister usw. Die Hinterlegung eines Heimatscheins ist nicht mehr erforderlich. Der Mietvertrag sowie der Krankenkassennachweis sind vorzulegen.

Ausländer haben ihren Reisepass, den Ausländerausweis, den Mietvertrag sowie den Krankenkassennachweis vorzulegen. Bei Neueinreise oder Kantonswechsel von Drittstaatsangehörigen sind zusätzlich mitzubringen: Einreisebewilligung/Zusicherung, Arbeitsbewilligung oder Arbeitsvertrag.

Umzug innerhalb von Laufen

Jede Person, die umzieht, hat sich innert 14 Tagen bei der Einwohnerkontrolle unter Vorlage eines amtlichen Ausweises umzumelden. Ausländer müssen die Ausländerbewilligung mitbringen.

Wegzug von Laufen

Jede Person, die wegzieht, hat sich innert 14 Tagen bei der Einwohnerkontrolle unter Vorlage eines amtlichen Ausweises und mit Angabe der neuen Adresse abzumelden. Ausländer müssen die Ausländerbewilligung mitbringen.

Militär- und Zivilschutzpflichtige

Militär- und Zivilschutzpflichtige haben sich innert 8 Tagen beim Kreiskommando Liestal (ehemals Sektionschef) oder bei der Zivilschutzstelle Laufental an- bzw. abzumelden. Das Dienstbüchlein ist vorzuweisen.

Mitteilungspflicht der Vermieter / Arbeitgeber

Personen, die in eigenem oder fremdem Namen meldepflichtigen Personen Räumlichkeiten vermieten oder meldepflichtige Personen bei sich oder in Kollektivhaushalten aufnehmen, teilen dies der Stadtverwaltung innert 14 Tagen seit dem Mietantritt bzw. seit der Aufnahme mit. Ebenso teilen sie die Beendigung der Miete oder der Aufnahme innert 14 Tagen mit. Diese Mitteilungspflicht besteht unabhängig von der persönlichen Meldepflicht (und umgekehrt).

Vermieter oder Arbeitgeber von meldepflichtigen Personen, die ihrer Meldepflicht nicht nachgekommen sind, geben der Stadtverwaltung auf Anfrage hin unentgeltlich Auskunft.

Datensperre

Eine Sperrung der eigenen Adresse und der persönlichen Daten kann voraussetzungslos und ohne Grundangabe bei der Einwohnerkontrolle Laufen beantragt werden.

Besteht eine Adress- und Datensperre, werden grundsätzlich auch dann keine Auskünfte erteilt, wenn vermutet werden kann, dass die Herausgabe im Sinne der nachgefragten Person ist. Wie beispielsweise bei Anfragen für die Organisation von Klassenzusammenkünften oder zur Kontaktaufnahme von Verwandten oder früherer Bekannten.

Eine Adress- und Datensperre zur Vermeidung von Werbesendungen ist nicht nötig, da die Stadt Laufen keinen Handel mit Adressen für Werbe- oder Marketingzwecke betreibt.

Anderen Amtsstellen werden trotz der Adress- und Datensperre Auskünfte erteilt, sofern sie einen Rechtsanspruch darauf haben.

An private Personen und Institutionen werden Adressen und Daten gestützt auf § 22 des Informations- und Datenschutzgesetzes trotz der Adress- und Datensperre mitgeteilt, sofern die gesuchstellende Person nachweist, dass die Sperrung sie an der Verfolgung eigener Rechte gegenüber der betroffenen Person hindert; wie zum Beispiel beim Vorliegen eines Kreditantrages mit Unterschrift der nachgefragten Person oder zur Erfüllung eines gesetzlichen Auftrages, beispielsweise Auskünfte an die obligatorische Krankenversicherung.

Bitte beachten Sie, dass die Sperrung Ihrer Daten bei der Einwohnerkontrolle wenig Sinn macht, wenn Sie beispielsweise Ihre Daten im Netz offen darlegen.

Identitätskarte/Reisepass

Identitätskarte

Der Antrag ist persönlich bei der Einwohnerkontrolle zu stellen. Das Formular ist zu unterschreiben. Mitzubringen sind bestehende ID-Karte und ein aktuelles Passfoto. Die Gebühr von CHF 70.00 für Erwachsene bzw. CHF 35.00 für Kinder ist bei der Antragsstellung zu bezahlen. Falls die alte ID nicht mehr auffindbar ist oder gestohlen wurde, muss ein Verlustschein der Schweizer Polizei mitgebracht werden.

Pass oder Kombi Pass/Identitätskarte

Nur noch über das Pass- und Patentbüro in Liestal. Terminvereinbarung zwingend, telefonisch 061 552 58 69 oder www.schweizerpass.admin.ch

Geburten

Hausgeburten sind von den nächsten Angehörigen oder der Hebamme persönlich innert 3 Tagen dem zuständigen Zivilstandsamt zu melden. Spitalgeburten werden dem Zivilstandsamt direkt angezeigt.

Eheschliessung

Beim zuständigen Zivilstandsamt sind nähere Auskünfte über alle Formalitäten im Zusammenhang mit der Verkündung und der Eheschliessung erhältlich.

Todesfälle

Wir unterstützen die Hinterbliebenen bei Todesfällen. Zusammen mit dem Pfarramt wird das Datum und die Art und Weise der Bestattung festgelegt. Selbstverständlich stehen wir den Angehörigen für weitere Belange bei. Die Angehörigen werden gebeten, sich möglichst bald mit der vom Arzt ausgestellten Todesbescheinigung (und wenn vorhanden dem Familienbüchlein) bei der Stadtverwaltung zu melden.

Bestimmung der Bestattungsart zu Lebzeiten (Anordnung fürs Begräbnis)

Jede Person, die in der Gemeinde niedergelassen ist, kann bei der Stadtverwaltung Anordnungen für ihr Begräbnis hinterlegen.

Hundehaltung

Für die Führung des Hunderegisters ist die Gemeinde zuständig. Die Anmeldung des Hundes muss innerhalb von 10 Tagen bei der Wohnsitzgemeinde erfolgen. Für die Anmeldung benötigen wir die Mikrochipnummer/Amicus Eintragungsbestätigung, den Haftpflichtnachweis und ggf. die Halterbewilligung (bei einem potenziell gefährlichen Hund bzw. Mischling mit einem potenziell gefährlichen Hund).

Informationssäulen

Über aktuelle Anlässe der Stadt Laufen sowie über Veranstaltungen von Vereinen und Organisationen wird in den Informationssäulen an der Bahnhofstrasse, im Stedtli und beim Amthausparkplatz informiert.

Für Veranstalter ist der Plakataushang gratis. Voraussetzung ist, dass es sich dabei um Ereignisse von öffentlichem Interesse handelt, die in Laufen stattfinden und die keinen politischen oder religiösen Charakter haben. Es besteht kein Anspruch auf den Aushang und es gelten folgende Richtlinien:

- Die Plakatvorlage ist mindestens vier Wochen vor der Veranstaltung als PDF-Datei per E-Mail an info@laufen-bl.ch zu schicken.
- Der Aushang erfolgt im Format A3 hoch.
- Die Plakate dürfen keine Fremdwerbung oder Sponsorenauflistung enthalten.

www.laufen-bl.ch

Auf der Internet-Seite www.laufen-bl.ch finden Sie umfassende Informationen rund um Verwaltung, Politik, Wirtschaft, Tourismus und Freizeit. Im Onlineschalter können Sie zahlreiche Formulare herunterladen und Reglemente einsehen.

Vereine und Organisationen können ihre Anlässe und Events (welche in Laufen stattfinden) entweder direkt im Eventkalender eintragen (Freigabe erfolgt nach Prüfung durch die Stadtverwaltung) oder diese an info@laufen-bl.ch melden, damit sie publiziert werden können.

Spartageskarte Gemeinde

Die Spartageskarte Gemeinde ist ein kontingentiertes Angebot, welches Sie bei uns erhalten. Es gilt: früher kaufen, günstiger reisen. Weitere Informationen finden Sie auf www.laufen-bl.ch

Kaufmöglichkeiten und Verfügbarkeit: Wann und wo die Spartageskarte Gemeinde zu welchen Preisen verfügbar ist, erfahren Sie auf spartageskarte-gemeinde.ch.

Bestellung: Die Spartageskarte Gemeinde kann nicht mehr online oder telefonisch reserviert resp. bestellt werden. Ein direkter Zugriff auf den Spartageskarten-Shop der SBB durch die Endkunden ist nicht möglich.

Bezug: Die Spartageskarte Gemeinde kann nur während den Schalteröffnungszeiten direkt auf der Stadtverwaltung (Stadthaus / Empfang) gegen Bar- oder Kartenzahlung bezogen werden. Eine Postzustellung sowie Kauf auf Rechnung sind nicht möglich.

Preise: Die Spartageskarten Gemeinde gibt es in zwei verschiedenen Preisstufen. Die günstigste Preisstufe erhalten Sie bis maximal 10 Tage vor Ihrem Reisetag.

Angaben zur Person: Die Spartageskarte Gemeinde ist ausschliesslich personalisiert und mit Vor-, Nachname sowie Geburtsdatum der reisenden Person erhältlich und kann somit nicht an eine Drittperson übertragen werden.

Parkkarte

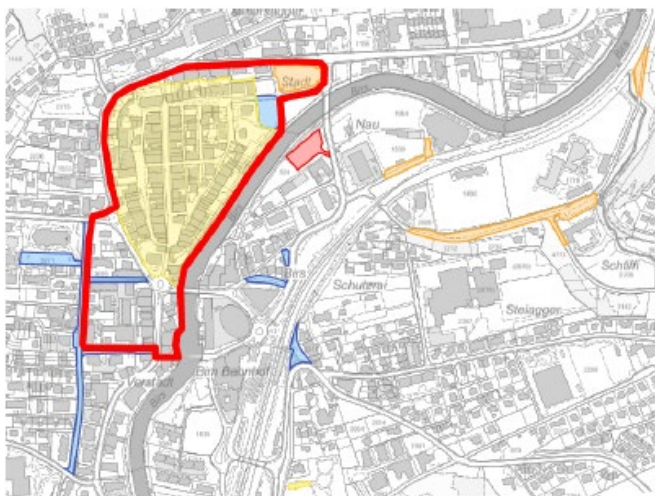
Innerhalb der Kernzone Altstadt gelten generell die gesetzlichen Bestimmungen der Blauen Zone. In den übrigen Blauen Zonen auf Gemeindeareal sowie auf den mit einer zentralen Parkuhr bewirtschafteten Parkplätze ist das dauernde Parkieren mittels „Parkkarte der Stadt Laufen“ gestattet. Als Parkbewilligung – um zeitlich unbeschränkt in den umschriebenen Zonen zu parkieren – kann gegen eine Gebühr eine persönliche, unübertragbare Parkkarte der Stadt Laufen ausgestellt werden. Die Parkkarten enthalten die Kennzeichen der berechtigten Motorfahrzeuge und die Bewilligungsdauer.

Berechtigte

Zum Bezug von Parkkarten berechtigt sind, sofern sie im Wirkungssperimeter (im Plan mit roter Linie eingezeichnet) wohnen, arbeiten und sofern nachweislich nicht genügend eigene Parkplätze vorhanden sind:

- Anwohnerinnen und Anwohner
- Industrie-, Gewerbe- und Dienstleistungsbetriebe
- Mitarbeiterinnen und Mitarbeiter dieser Betriebe (Bestätigung des Arbeitgebers erforderlich)
- Hotels für Gästeparking
- Handwerker

Die Gebühr von CHF 40.00/Monat bzw. CHF 400.00/Jahr muss beim Bezug der Parkkarte beglichen werden. Parkkarten für Handwerker kosten pro Tag CHF 10.00.



- Wirkungssperimeter
- Dauerparking nur mit Sonderparkkarte möglich
- Blaue Zone mit Dauerparking
- Blaue Zone mit Dauerparking und Ausnahmegewilligung
- Parkuhr mit Zeiten analog Blaue Zone und Dauerparking

Schulen

In Laufen werden alle Schulstufen angeboten; Kindergärten, Einführungsklassen, Primarschulen, Kleinklassen, Sekundarschulen Niveau A und E, Progymnasium und Gymnasium. Das regionale Gymnasium Laufental-Thierstein besuchen Schülerinnen und Schüler aus den Kantonen Baselland und Solothurn.

Kindergarten, Primarschule und Kreisschulverband
Baselstrasse 5, 4242 Laufen

061 765 20 80
sekretariat@primarlaufen.ch

Sekundarschule Laufen
Brislachstrasse 60, 4242 Laufen

061 763 06 85
sekundarschule.laufen@sbl.ch

Regionales Gymnasium Laufental-Thierstein
Steinackerweg 7, 4242 Laufen

061 552 15 50
www.gymlaufen.ch

Laufner Mittagstisch

Der Mittagstisch findet in der Hauswirtschaftsschule im Primarschulzentrum Baselstrasse statt. Zum Preis von 12 Franken erhalten Kinder aus Laufen in familiärer Umgebung eine ausgewogene, täglich frisch zubereitete Mahlzeit inkl. Getränk. Die Betreuung ab 12 Uhr ist im Preis inbegriffen!

Für die Schülerinnen und Schüler der Oberstufen steht die Mensa im Gymnasium offen.

Laufner Mittagstisch
Allmendweg 19, 4242 Laufen

061 761 62 02
mittagstisch@primarlaufen.ch

Regionale Musikschule

Im Kulturzentrum ist die regionale Musikschule untergebracht. Das Angebot der Musikschule deckt den Unterricht einzelner Instrumente genauso ab wie musikalische Grundkurse und Musikunterricht für Erwachsene.

Musikschule Laufental-Thierstein
Seidenweg 55, 4242 Laufen

061 761 36 25
www.musikschule-laufen.ch

Volkshochschule

Jedes Jahr finden in Laufen und der näheren Umgebung rund 120 Kurse mit qualifizierten Kursleiterinnen und -leitern statt. Das Angebot umfasst Sprachkurse sowie allgemeine Kurse zu einem breiten Themenspektrum. Dazu findet im Winter an vier Samstagen die sog. SamstagsUni statt.

Volkshochschule beider Basel
Clarastrasse 12, 4058 Basel

061 269 86 66
www.vhsbb.ch

Unternehmen

Viele mittlere und kleinere Firmen haben ihre Produktion und Dienstleistungen in Laufen angesiedelt. Auch Unternehmen, die international tätig sind, wie Ricola AG, Laufen Bathrooms und ZZ Wancor, schätzen und investieren in Ihren Standort Laufen. Die über 100 Detailhandels- und Fachgeschäfte machen mit ihrem umfassenden Angebot Laufen zum Einkaufszentrum in der Region. Die Interessen dieser Geschäfte, Läden, Restaurants und deren Kunden werden von der IG Laufen und der IG Birs Center sowie durch den Gewerbeverein KMU Laufental vertreten.

Gewerbeverein KMU Laufental
4242 Laufen

www.kmu-laufental.ch

Wirtschaftsförderung

Die Promotion Laufental (Wirtschaftsförderung) hat den Zweck, die regionale Wirtschaft, die Wohnqualität sowie die Entwicklung bedarfsgerechter Verkehrsverbindungen zu fördern. Sie unterstützt die ansässigen Unternehmen, fördert Neugründungen und Neuansiedlungen und steht den Gemeinden bei der Stärkung der Standortqualität zur Seite. Als regionale Kontakt-, Informations- und Beratungsstelle arbeitet sie eng mit der Wirtschaftsförderung Basel-Stadt und Basel-Landschaft und den kantonalen Fachstellen zusammen.

Promotion Laufental
Vorstadtplatz 2, 4242 Laufen

061 763 13 43
www.laufental.swiss/promotion-laufental/

Business Park Baselland

Seit 2006 bezweckt die Stiftung Business Park Baselland die Förderung und Erleichterung von Unternehmensgründungen und Nachfolgeplanungen.

Stiftung Business Park Baselland
Riedstrasse 6, 4242 Zwingen

061 205 70 70
www.bplt.ch

Freizeitangebote

Eissport- und Freizeithalle

Nebst Trainings und Wettkämpfen der Sportvereine Eishockey-Club, Curling-Club und Eislauf Club Laufen ist die Halle im Winter auch für freies Eislaufen geöffnet. Schulklassen und Gruppen können nach Voranmeldung Eisfläche mieten, um z. B. Eiskunstlauf zu üben oder Curling zu spielen. Schlittschuhverleih und –schleifen runden das Winterangebot ab. Von Mitte April bis Ende August kann die Halle für verschiedene Veranstaltungen genutzt werden.

Eissport- und Freizeithalle
Birspark 10, 4242 Laufen

061 761 34 18

Freies Eislaufen von Oktober bis März (Änderungen vorbehalten):

Montag	09.00 - 16.15 Uhr
Dienstag und Mittwoch	09.00 - 16.45 Uhr
Donnerstag und Freitag	09.00 - 16.15 Uhr
Samstag	13.00 - 16.45 Uhr
Sonntag	12.00 - 16.45 Uhr

Kletterhalle

Seit 2008 verfügt die Stadt Laufen, dank grossem Einsatz des Schweizer Alpen-Clubs, Sektion Hohe Winde, über eine moderne Kletterhalle. Die Halle steht allen Kletterern offen. Der SAC führt auch verschiedene Kletterkurse durch. Wer klettern will, muss die notwendigen Express-Schlingen und Seile selber mitbringen. Es gibt keinen Materialverleih.

Einzeleintritte und Zehner-Karten sind erhältlich bei: Bistro Go In oder Sportbörse in Laufen.

Kletterhalle
Naustrasse 83, 4242 Laufen

061 761 34 18
www.kletterhallelaufen.ch

Täglich 08.00 – 23.00 Uhr

Grundfläche: 93,5 m², Kletterfläche: 600 m², Boulderfläche: 85 m²
Maximalhöhe: 19 m, Höhe Boulderfläche: 4,5 m

Schwimmbad

Die Badegäste geniessen im Freischwimmbad Nau eine moderne Badi mit Wassertemperatur von 24° C, ein 50-Meter-Becken für Schwimmer, ein grosses Nichtschwimmerbecken, eine Wasserrutschbahn und ein Kinderbecken mit Wasserspielgarten. Die Grünanlagen sind grosszügig gestaltet, u.a. mit zwei Beachvolleyball-Feldern. Das Saisonabonnement kann auch auf der Homepage der Stadt Laufen bestellt werden.

Schwimmbad Nau	061 761 59 59
Badmeister	061 761 59 59

Öffnungszeiten:

Mai bis Ende August: Frühschwimmen am Donnerstag ab 7.30 Uhr, an den übrigen Tagen um 9.00 Uhr.

Mai: An Sonntagen ab 19.00 Uhr geschlossen, an den übrigen Tagen bis 20.00 Uhr geöffnet.

Juni bis August: Jeden Tag bis 20.00 Uhr geöffnet.

September: Jeden Tag bis 19.00 Uhr geöffnet.

Bei länger andauernden Schön- oder Schlechtwetterphasen gelten jeweils spezielle Öffnungszeiten.

Finnenbahn

Der Start der Finnenbahn ist im Waldstück hinter dem Kantonsspital auf den Reben (beim Brunnen). Über eine Distanz von ca. 1 km Länge verläuft die mit Holzschnitzel ausgelegte Rundstrecke in einem harmonischen, abwechslungsreichen Auf und Ab.

Nordic Walking – Walking Trail

Die signalisierten 5-15 km langen abwechslungsreichen Strecken beginnen beim Parkplatz oberhalb des Kantonsspitals und führen durch die „Schachelte“ übers Dittinger-Feld zurück zum Parkplatz.

Vita Parcours

Der Vita Parcours beginnt ebenfalls beim Parkplatz oberhalb des Spitals. Über eine abwechslungsreiche Strecke von ca. 2.7 km und einer Höhendifferenz von 60 Metern verläuft der ausführlich beschilderte Parcours durch den schönen Wald.

Vereine

In Laufen gibt es eine Vielzahl von Vereinen, welche die unterschiedlichsten Interessen (Kultur, Musik, Sport, Fasnacht, Gesellschaft, etc.) vertreten. Die in Laufen registrierten Vereine finden Sie auf www.laufen-bl.ch/vereine

Abfallentsorgung

Leisten auch Sie Ihren Beitrag zur Schonung der Umwelt und trennen Sie Ihren Abfall. Bei Fragen beraten wir Sie gerne: Bauabteilung, Herr Daniel Neuschwander, Tel. 061 766 33 40 oder Amt für Umweltschutz und Energie, Tel. 061 552 55 05

Kehrriecht



Jeden Donnerstag findet die ordentliche Kehrriechtabfuhr statt; Ausnahmen werden im Entsorgungskalender (www.laufen-bl.ch) publiziert. Der Kehrriecht muss am Abfuhrtag um 06.00 Uhr bereitstehen und sollte frühestens am Abend davor bereitgestellt werden. Es sind die offiziellen KELSAG-Kehrriichtsäcke und -Gebührenmarken zu verwenden. Für die in Industrie und Gewerbe sowie bei Mehrfamilienhäusern gebräuchlichen 800 lt-Container ist pro Leerung eine Containerbänderole anzubringen.

Die Kehrriechtgebühren sind wie folgt:

17 l	1 Rolle à 10 Säcke	CHF 14.00
35 l	1 Rolle à 10 Säcke	CHF 22.00
60 l	1 Rolle à 10 Säcke	CHF 36.00
110 l	1 Rolle à 10 Säcke	CHF 62.00
1 Containerbänderole für eine Leerung 800 l		CHF 46.00

Verkaufsstellen (weitere auf www.kelsag.ch): Ambruster AG, Der Laden – Bioprodukte, Landi Reba AG, Milchhüsli, örtliche Filialen der Denner AG, der Genossenschaft MIGROS, des COOP Basel und die Post.

Grobsperrgut



Seit 2016 finden keine Grobsperrgut-Abfuhr mehr statt. Beim Entsorgungcenter Laufen kann weiterhin gegen Gebühr Grobsperrgut entsorgt werden.

Blech- und Aludosen



Bitte Blechdosen bereits zu Hause zusammendrücken. An den Sammelstellen gibt es keine Pressvorrichtung. Zusammen mit dem Weissblech können auch Alu-Produkte eingeworfen werden. Für Alu-Getränkedosen stehen Extrabehälter zur Verfügung.

PET- und PE-Flaschen



Diese Flaschen sollten zu den Verkaufsstellen zurückgebracht werden. Die Verkaufsstellen sind verpflichtet, die leeren Flaschen kostenlos zurückzunehmen.

Bioabfall (Küchenabfälle)

Organische Haushaltsabfälle wie Rüstabfälle und allfällige Speisereste sollten nicht mehr im Kehrriecht entsorgt werden. Haushaltsabfälle können wiederverwertet werden und dienen so als wertvoller Rohstoff für die Produktion von Strom. In der modernen Vergärungsanlage der KELSAG BIOPOWER AG in Liesberg entsteht aus Küchenabfällen Biogas und daraus Oekostrom. Organische Haushaltsabfälle sammeln ist kinderleicht. Bis 1/3 weniger Abfall in Ihrem Kehrriichtsack, das entlastet ausserdem die Haushaltskasse. Mit dem KELSAG Bio-Beutel entsorgen Sie Küchen- und Rüstabfälle einfach, sauber und ökologisch. Die bis jetzt eingerichteten Bioabfall-Sammelstellen befinden sich bei den Entsorgungsstellen kleiner Amtshausparkplatz (vor der Stadtmauer), Bruggmattweg, Bleihollenweg, Hinterfeldstrasse und im Entsorgungcenter. Es sind nur Bio-Beutel mit weissem Gitternetz zulässig.

1 Rolle KELSAG Biobeutel à 10 Beutel kostet CHF 2.20 und ist bei folgenden Verkaufsstellen erhältlich: Ambruster AG, Der Laden – Bioprodukte, Landi Reba AG, Milchhüsli, örtliche Filialen der Denner AG, der Genossenschaft MIGROS und des COOP Basel.

Grüngut



Die Entsorgung von Grüngut ist kostenpflichtig. Die Sammelstelle ist am Birsark vor der Eissport- und Freizeithalle. Der Zugangsbadge zu dieser Sammelstelle kann in der Stadtverwaltung, Vorstadtplatz 2 zu den Schalteröffnungszeiten gekauft werden. Die Entsorgungsgebühr beträgt CHF 50.00, auf jeden Badge wird ein Depot von CHF 30.00 erhoben. Der Badge ist ab Einlöse-Datum 1 Jahr gültig. Danach muss die Gebühr wieder auf der Einwohnerkontrolle auf den Badge nachgeladen werden. Bei Rückgabe des Badge erhalten Sie das Depot zurück.

Häckseldienst



Die Daten entnehmen Sie bitte dem Entsorgungskalender (www.laufen-bl.ch). Kompostieren Sie organische Abfälle oder geben Sie diese gegebenenfalls zur Tierfütterung weiter. Benutzen Sie den Häckseldienst. Ihr Kompostberater Rolf Stöcklin steht Ihnen bei Bedarf gerne kostenlos mit Rat zur Seite.

Sonderabfälle aus dem Haushalt



Verkaufsstellen sind verpflichtet, Sonderabfälle aus ihrem Sortiment (Batterien, Energiesparlampen, elektrische und elektronische Geräte, Altfarben, etc.) kostenlos zurückzunehmen. Kleinere Mengen Altmedikamente und quecksilberhaltige Abfälle (wie Thermometer) nehmen Apotheken und Drogerien kostenlos zur Entsorgung entgegen. Alle zwei Jahre findet eine Sonderabfuhrsammlung der KELSAG statt. Die Sonderabfallsammlungen werden durch die KELSAG speziell publiziert.

Kunststoffsammlung

Auf Initiative der Bevölkerung klärte die Umweltkommission die Einführung einer Kunststoffsammlung ab. Die Kunststoffsammlung beinhaltet nicht die schon lange Zeit eingeführte PET-Sammlung, die Styroporsammlung oder die Rückgabe von Verbundplastikfolien. Diese Materialien werden bereits spezifischem Recycling zugeführt. Die Kunststoffsammlung beabsichtigt, fast alle übrigen Kunststoff-Abfälle separat zu sammeln und diese der Wiederverwertung zuzuführen sowie den Hauskehricht zu entlasten. Der spezielle 110 l-Kunststoff-Sammelsack kostet CHF 2.70 pro Sack, gegenüber einem 110 l-KELSAG-Sack von CHF 6.10 pro Sack. Nebst der sinnvollen Wiederverwertung von Kunststoff also noch eine leichte Kostenersparnis. Die Säcke können beim Entsorgungscenter Laufen für CHF 2.70 pro Sack bezogen und entsorgt werden.

Hol- und Bringtag - Alte und neue Sachen austauschen

Der Hol- und Bringtag ist wie ein Markt organisiert. Er findet in der Eissport- und Freizeithalle statt. Es können nur funktionierende, gut erhaltene und saubere Sachen angenommen werden. Sie haben die Gelegenheit, Gegenstände, die Sie nicht mehr brauchen, abzugeben oder gegen andere Sachen auszutauschen und zwar gratis. Händler werden vom Platz gewiesen. Bringen und holen Sie folgende Gegenstände: Schallplatten, Bilder, Spiele, Spielzeug, Bastelmaterial, Musikinstrumente, Werkzeug, Kleinmaschinen, Gartengeräte und -möbel, Küchengeräte, Geschirr, Kinder- und Puppenwagen, Velos, Anhänger, etc. Nicht angenommen werden: Ski, Skischuhe, grössere Möbel, Abfall, Bücher in grösseren Mengen, Computer und Zubehör, Kühlschränke, Fernsehen, Schuhe und Kleider, Vorhänge. Das Datum finden Sie auf dem Entsorgungskalender (www.laufen-bl.ch)

Korkzapfensammlung



Einmal jährlich, anlässlich des Hol- und Bringtages, können alle gesammelten Korkzapfen oder Korkprodukte vorbei gebracht werden. Das Datum finden Sie auf dem Entsorgungskalender (www.laufen-bl.ch).

Sammlung von CDs und DVDs



Die Stadt Laufen führt am Hol- und Bringtag auch eine CD- und DVD-Sammlung durch. Sie können ihre nicht mehr benötigten Datenträger abgeben und diese werden danach fachgerecht entsorgt. Wichtig: Falls heikle Daten gespeichert sind, können Sie die Unterseite der CD mit einem spitzen Gegenstand mehrmals und tief einkratzen, so dass diese nicht mehr lesbar ist. Das Datum finden Sie auf dem Entsorgungskalender (www.laufen-bl.ch).

Karton-Sammelstelle



Die Kartonsammelstelle befindet sich im Entsorgungscenter Laufen, wo der Altkarton auch gratis abgegeben werden kann. In den Altkarton gehören keine Tetrapak-, Milch- und Saftverpackungen (diese gehören in den Hauskehricht). Der Karton muss unverschmutzt und frei von Fremdstoffen sein.

Altpapier



Seit Januar 2024 wird das Altpapier (kein Karton) 6-mal jährlich an einem Freitag durch die KELSAG AG von Haus zu Haus eingesammelt. Altpapier muss gebündelt am Sammeltag ab 7.00 Uhr bereitstehen. Papier in Tragtaschen oder Kartonschachteln wird nicht mitgenommen, weil die Gefahr der Durchmischung mit anderem Abfall besteht. Die Daten finden Sie auf unserem Entsorgungskalender (www.laufen-bl.ch).

Bibliothek

In der Stedtlbibliothek haben Sie die Auswahl unter rund 15'000 sorgfältig ausgewählten Medien wie Bücher (Neuerscheinungen, Sachbücher, Unterhaltungsliteratur), Hörbücher, DVDs, Comics, Zeitschriften, fremdsprachige Literatur und natürlich alles, was eine moderne Bibliothek für Erwachsene, Jugendliche und Kinder sonst noch zu bieten hat.

Stedtlbibliothek Laufen
Amthausgasse 35, 4242 Laufen

061 761 64 91
www.stebillaufen.ch

Ludothek

In der Ludothek Laufenthal-Thierstein können rund 1'500 verschiedene Spiele und Spielsachen ausgeliehen werden. Das Sortiment umfasst Rollenspiele, Puzzles, Aussenspielzeug, Spiel- und Lerncomputer und Gesellschaftsspiele für jedes Alter.

Ludothek Laufenthal-Thierstein
Amthausgasse 35, 4242 Laufen

077 419 27 34
www.ludolauthi.ch

Museum Laufental

Im ehemaligen Schulhaus von Laufen sind urzeitliche und römische Funde genauso ausgestellt wie Objekte der für das Laufental während langer Zeit wichtigen Steinhauerei. Besonders stolz ist man auf die bedeutende Fossiliensammlung des Laufners Peter Borer, die Besucherinnen und Besucher aus dem ganzen Land anlockt. Dem schweizweit einzigartigen Kantonswechsel des Laufentals im Jahr 1994 ist eine eigene Ausstellung gewidmet. Auf interaktiven Touch-Screens können rund 4000 Fotos aus der umfangreichen Sammlung des Laufner Fotografen Hans Schaltenbrand angeschaut werden. Regelmässig realisiert das Museum Laufental zudem Sonderausstellungen.

Das Museum Laufental ist jeden Sonntag von 13 bis 17 Uhr geöffnet, ausser an Weihnachten, Neujahr, Ostern, Pfingsten und in den Sommerferien.

Helye-Platz 2, 4242 Laufen
info@museum-laufental.ch

061 761 41 89 / 076 464 24 84
www.museum-laufental.ch

Stadtführungen

Sie lernen unter kundiger Führung viele bekannte Sehenswürdigkeiten und unbekanntere Winkel der Altstadt kennen und erhalten vertiefte Kenntnisse in die rund 800-jährige Stadtgeschichte.

- Dauer:** Meist dauern die Führungen 60 - 90 Min., können aber den Wünschen der Kundschaft angepasst werden.
- Wann:** Das ganze Jahr über und bei jeder Witterung.
- Sprache:** Dialekt oder Hochdeutsch
- Kosten:** CHF 180.00, exklusiv besondere Wünsche. Bitte anlässlich der Führung bei Ihrem Stadtführer oder Ihrer Stadtführerin bar bezahlen.
- Gruppengrösse:** maximale Gruppengrösse von 20 Personen.
- Spezielle Wünsche:** Apéros oder ein Besuch von zusätzlichen Örtlichkeiten (wie Museen oder Gebäude etc.) können organisiert werden, müssen aber vorher reserviert werden.

Kontakt/Buchung

Stadtverwaltung Laufen
Vorstadtplatz 2, 4242 Laufen
E-Mail: info@laufen-bl.ch

Tel.: 061 766 33 33
www.laufen-bl.ch

Der Stadtführer oder die Stadtführerin wird Sie nach Eingang Ihrer Anfrage für die weitere Koordination direkt kontaktieren.

Kulturzentrum „Alts Schlachthaus“

Das Kulturzentrum ist seit 2002 in den historischen Gemäuern des ehemaligen Schlachthauses untergebracht. Die imposante Dreiflügelanlage bietet Platz für die regionale Musikschule und das regelmässige Programm des Kulturforums. Die funktionalen Räume stehen auch externen Veranstaltern zur Verfügung.

Kulturzentrum „Alts Schlachthaus“
Seidenweg 55, 4242 Laufen

061 761 85 66
www.kulturzentrumlaufen.ch

Auskunft und Raumreservierungen Bistro als Schlachthaus: Tel. 061 761 85 66

Kulturforum

Der Verein Kulturforum organisiert das umfangreiche kulturelle Veranstaltungsprogramm im Kulturzentrum mit Darbietungen von Musik, Theater, Literatur, Film sowie Kunst-Ausstellungen.

Kulturforum, Herr Martin Blatter
Postfach, 4242 Laufen

061 761 14 80
www.kfl.ch

Fasnacht

Die Fasnacht hat in Laufen eine lange Tradition. Der erste nachweisliche Fasnachtsumzug wurde im Jahr 1896 durchgeführt. Heute sind es jedes Jahr 45-50 Cliques mit rund 1'000 aktiven Fasnächtlern, die unsere Fasnachtstradition jedes Jahr von neuem aufleben lassen. Die Laufner Fasnacht dauert drei Tage. Sie beginnt mit dem „Morgestraich“ um 5.00 Uhr am Fasnachtssonntag und endet um 5.00 Uhr des Aschermittwochs. Weitere Informationen finden Sie unter: www.laufnerfasnacht.ch

Märkte

Im Zusammenhang mit dem traditionsreichen Monatsmarkt hat die Stadt Laufen einst ihr Stadtrecht erworben. Der Monatsmarkt findet in der Regel am ersten Dienstag im Monat statt. Ausser im Mai. In diesem Monat lockt der grosse 1. Mai-Markt jährlich tausende von Besuchern an. Am Gemüsemarkt jeden Freitagvormittag auf dem Rathausplatz verkaufen Bauern aus der Region ihre frische Ware. Sehr beliebt ist auch der Christchindlimärt im Dezember mit seinen weihnachtlichen Attraktionen. Anfragen nimmt gerne unsere Marktchefin Chantal Dätwyler, chantal.daetwyler@laufen-bl.ch entgegen.

Ausflugsziele

In der Region gibt es mannigfaltige Ausflugsziele, die bequem zu Fuss, mit dem Velo oder den öffentlichen Verkehrsmitteln zu erreichen sind. Hier einige Vorschläge:

- Passwangregion mit prächtiger Aussicht auf die Alpen
- Segelflugplatz Dittingen
- Musikautomaten-Museum Seewen
- Museum Liesberg
- Postmuseum Fehren
- Kloster Mariastein und Gnadenkapelle

Im Umkreis der Stadt Laufen gibt es folgende Feuerstellen: Bromberg/Reben, Stürmen, Bueberg. Vorschläge für Wanderrouten oder weitere Ausflugsziele finden Sie auf www.laufen-bl.ch oder www.baselland-tourismus.ch

Sehenswürdigkeiten

In Laufen sind u.a. die drei Stadttore, die barocke St. Katharinenkirche, das Laufentaler Museum, das Stadthaus mit dem einzigartigen Roggenbachsaal, der Wasserfall „Lauffen“ mit Springbrunnen und das Kulturzentrum „Alts Schlachthaus“ sehenswert.

Tages- und Wochenkarten der FIPAL (nur mit SANA Ausweis)

Jugendliche unter 12 Jahren dürfen nur in Begleitung einer fischereiberechtigten Person fischen.

Tageskarte: Eine Tageskarte für Erwachsene kostet inkl. Depot* Fr. 60.00

Die Tageskarte für Jugendliche bis zum vollendeten 18. Altersjahr kostet inkl. Depot* Fr. 40.00

Wochenkarte: Eine Wochenkarte (an 7 darauffolgenden Tagen) kostet inkl. Depot* Fr. 150.00.

Die Wochenkarte für Jugendliche bis zum vollendeten 18. Altersjahr kostet inkl. Depot* Fr. 100.00.

* Bei Rückgabe der Fangstatistik wird das Depot von Fr. 20.00 zurückerstattet.

Die Tages- und Wochenkarten gelten ausschliesslich für die Birs. Das Fischen in der Lüssel, Lützel und den Kanälen ist mit Tages- oder Wochenkarten verboten. Es gelten die Vorschriften des Fischereireglementes der FIPAL.

Tages- und Wochenkarten werden nur vom 15. März bis 30. September ausgestellt.

Ausgabestellen für Tages- und Wochenkarten:

Tabakwaren zum Törli, Viehmarktgasse 1, 4242 Laufen, 061 761 60 83

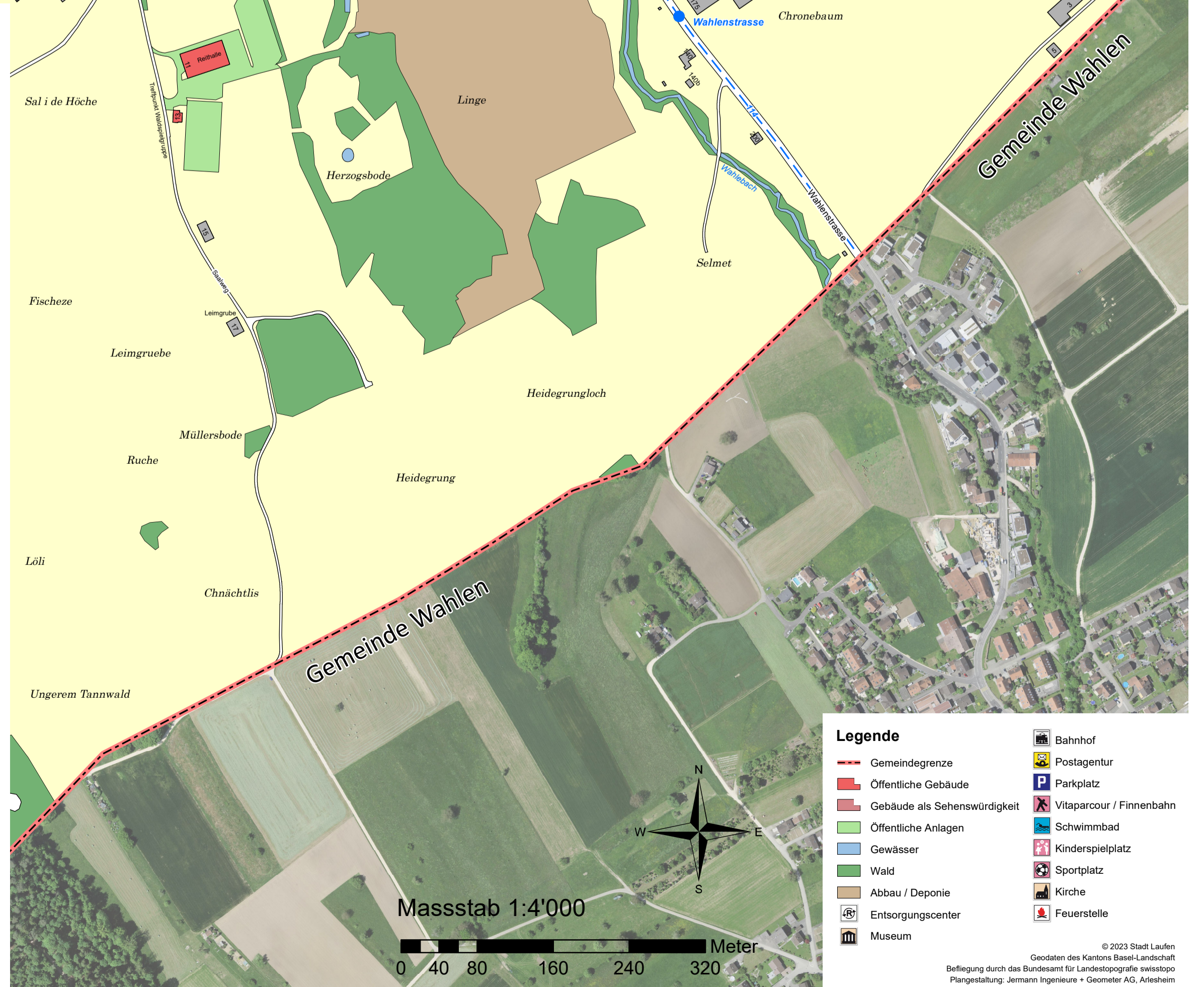
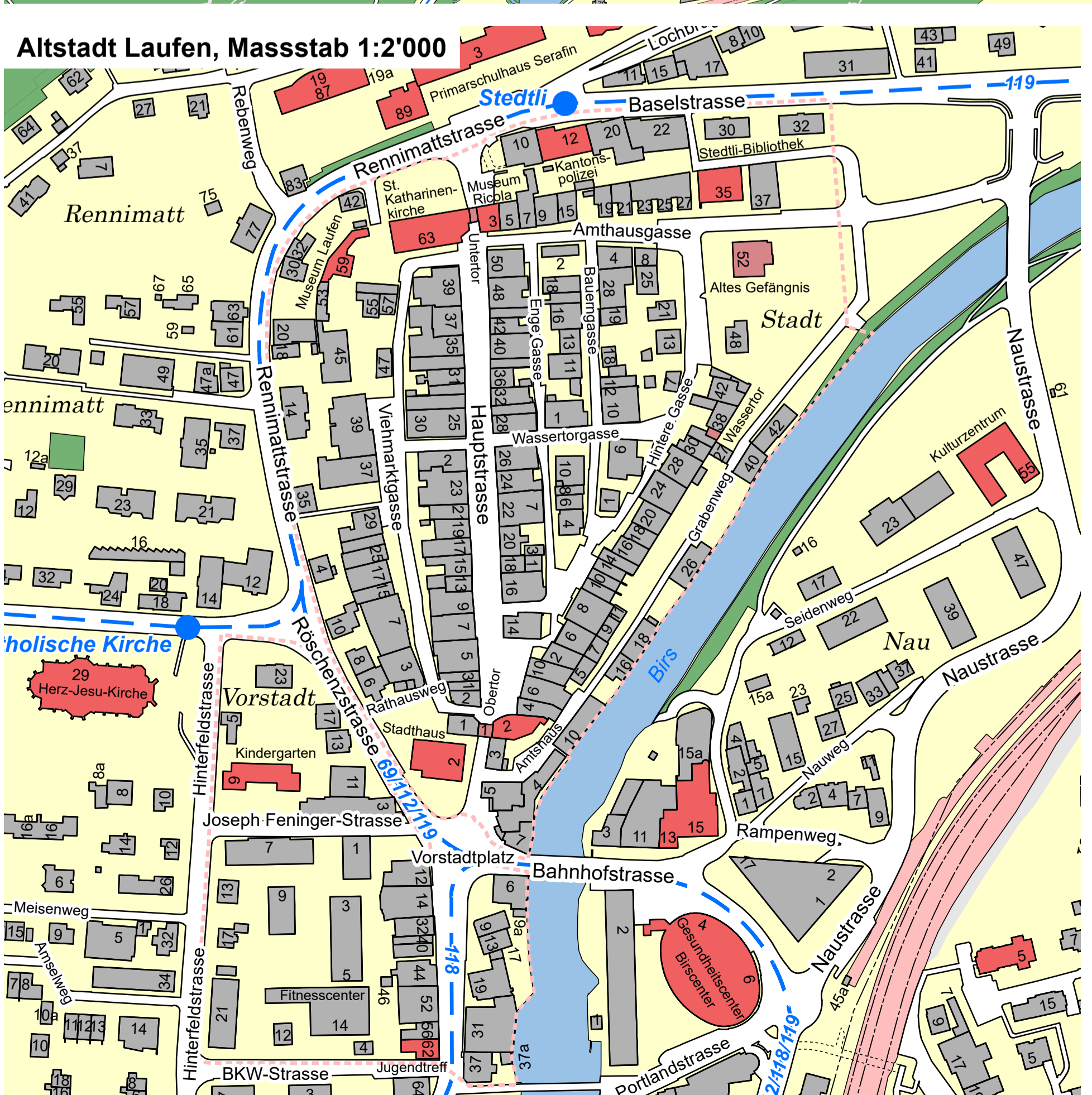
Kontakte/Adressen

Hier finden Sie ein umfangreiches Verzeichnis von Amts- und Dienststellen:

Gesundheitszentrum Laufen Bahnhofstrasse 4, 4242 Laufen	061 400 80 80 www.ksbl.ch
Bauinspektorat Rheinstrasse 29, 4410 Liestal	061 552 67 77 www.bl.ch
Betreibungs- und Konkursamt Eichenweg 12, 4410 Liestal	061 552 46 00 www.bl.ch
Burgergemeinde Laufen-Stadt Postfach, 4242 Laufen	www.bglaufen-stadt.ch
Christkatholisches Pfarramt Viehmarktgasse 47, 4242 Laufen	061 761 12 93 www.christkatholisch.ch/laufen
Eissport- und Freizeithalle Birsark 10, 4242 Laufen	061 761 34 18 www.laufen-bl.ch
Entsorgungscener Laufen Güterstrasse 25, 4242 Laufen	061 763 08 88 www.entsorgungscener-laufen.ch
Erbschaftsamt Domplatz 9, 4144 Arlesheim	061 552 45 70 www.bl.ch
Evangelisch-reformiertes Pfarramt Schutzrain 7, 4242 Laufen	061 761 40 43 www.ref-laufental.ch
Familien- und Erziehungsberatung Breitenbachstrasse 9, 4242 Laufen	061 686 68 68 www.fabe.ch
Familienzentrum Chrättli Weststrasse 19, 4242 Laufen	077 533 22 07 www.chraettli.ch
Friedensrichter Daniel Haussener Fichtrainweg 2, 4254 Liesberg	061 771 90 11
Gewerbeverein KMU Laufental Baselstrasse 160, 4242 Laufen	www.kmu-laufental.ch
Grundbuchamt Domplatz 9, 4144 Arlesheim	061 552 45 40 www.bl.ch
IG Birs Center Birs Center, 4242 Laufen	www.birscenter.ch
IG Laufen Postfach, 4242 Laufen	www.iglaufen.ch
Integrative Schulungsform ISF Baselstrasse 5, 4242 Laufen	061 761 62 02
Jugendzentrum Region Laufen Delsbergerstrasse 62, 4242 Laufen	061 551 17 77
IBBS Laufental Hauptstrasse 37, 4242 Laufen	061 763 85 15 www.ibbs-laufental.ch

KELSAG Delsbergstrasse 2A, 4253 Liesberg	061 775 10 10 www.kelsag.ch
KESB Kindes- und Erwachsenenschutzbehörde Bahnhofstrasse 30, 4242 Laufen	061 599 85 40 www.kesb-bl.ch
Kinder- und Jugendheim Laufen (Tagesheim) Weststrasse 19, 4242 Laufen	061 765 90 90 www.kjla.ch
Kletterhalle Birsark 12, 4242 Laufen	061 761 34 18 www.kletterhallelaufen.ch
Kreisschule Laufental, Sekretariat Baselstrasse 5, 4242 Laufen	061 761 62 02
Kulturzentrum Alts Schlachthuus Seidenweg 55, 4242 Laufen	061 761 85 66 www.kulturzentrumlaufen.ch
Logopädischer Dienst Breitenbachstrasse 9, 4242 Laufen	061 761 23 09
Ludothek Laufental-Thierstein Amthausgasse 35, 4242 Laufen	077 419 27 34 www.ludolauthi.ch
Marktchefin Chantal Dätwyler Vorstadtplatz 2, 4242 Laufen	061 766 33 54 www.laufen-bl.ch
Museum Laufental Helye-Platz 2, 4242 Laufen	061 761 41 89 www.museumlaufental.ch
Musikschule Laufental-Thierstein Seidenweg 55, 4242 Laufen	061 761 36 25 www.musikschule-laufen.ch
Mütter- und Väterberatung Weststrasse 19, 4242 Laufen	061 761 16 65 www.mvberatung.ch
Pass- und Patentbüro Mühlegasse 14, 4410 Liestal	061 552 58 69 www.bl.ch
Primarschul-Zentrum Laufen Baselstrasse 5, 4242 Laufen	061 765 20 80 www.primarlaufen.ch
Pro Senectute Hauptstrasse 37, 4242 Laufen	061 763 85 15 www.bb.pro-senectute.ch
Promotion Laufental, Wirtschaftsförderung Vorstadtplatz 2, 4242 Laufen	061 763 13 43 www.laufental.swiss/promotion-laufental
Psychomotorik Stiftung ptz Benzburgweg 22, 4410 Liestal	061 926 63 10 www.ptz-bl.ch
RAV Regionale Arbeitsvermittlung Bahnhofstrasse 30, 4242 Laufen	061 552 06 20 www.bl.ch
Regionales Gymnasium Laufental-Thierstein Steinackerweg 7, 4242 Laufen	061 552 15 50 www.gymlaufen.ch
Römisch-katholisches Pfarramt Röschenzstrasse 39, 4242 Laufen	061 765 92 00 www.pfarrei-laufen.ch

Schwimmbad Nau 4242 Laufen	061 761 59 59 www.laufen-bl.ch
Sekundarschule Sekretariat Brislachstrasse 60, 4242 Laufen	061 763 06 85 sekundarschule.laufen@bl.ch
Seniorenzentrum Rosengarten Schützenweg 11, 4242 Laufen	061 765 91 91 www.sz-rosengarten.ch
Sozialdienste Laufental / Sozialberatung Laufental Bahnhofstrasse 30, 4242 Laufen	061 766 30 30 info@sozialdienste.ch
Business Park Laufental Riedstrasse 8, 4222 Zwingen	061 205 70 70 www.businesspark-bl.ch
Spielgruppe „Luftibus“, Claudia Wohlgemuth Röschenzstrasse 41, 4242 Laufen	061 761 52 39
Spielgruppe „Windrädli“, Dagmar Maurer Weststrasse 19, 4242 Laufen	077 521 35 94 spielgruppewindraedli.ch
Spitex Laufental Schützenweg 25, 4242 Laufen	061 761 25 17 www.spitex-laufental.ch
Stadtverwaltung Laufen Vorstadtplatz 2, 4242 Laufen	061 766 33 33 www.laufen-bl.ch
Stedtlibibliothek Laufen Amthausgasse 35, 4242 Laufen	061 761 64 91 www.stebilaufen.ch
Steuerverwaltung Rheinstrasse 33, 4410 Liestal	061 552 51 20 www.bl.ch
Stützpunktfeuerwehr Laufental, Magazin, Feuerwehrweg 15, 4242 Laufen	061 761 11 44 www.fwlaufental.ch
Verein Tagesfamilien Laufental Hauptstrasse 20, 4242 Laufen	061 761 10 12 www.tagesfamilien-laufental.ch
Stützpunktfeuerwehr Laufental, Magazin, Feuerwehrweg 15, 4242 Laufen	061 761 11 44 www.fwlaufental.ch
Vorstadtbürgergemeinde Laufen	www.vorstadtburger-laufen.ch
Wald-Spielgruppe Laufen, Christina Stierli	061 761 52 83 www.wald-spiel-gruppe.ch
Werkhof Stadt Laufen Seidenweg 22, 4242 Laufen	061 766 33 50 www.laufen-bl.ch
Zivilkreisgericht Basel-Landschaft West Domplatz 5/7, 4144 Arlesheim	061 552 80 00 www.bl.ch
Zivilrechtsverwaltung Basel-Landschaft Kirchgasse 5, 4144 Arlesheim	061 552 45 00 www.bl.ch
Zivilschutz-Organisation Laufental Hagenbuchenstrasse 2, 4244 Röschenz	061 763 15 70 www.zikola.ch
Zivilstandsamt Kirchgasse 5, 4144 Arlesheim	061 552 42 00 www.bl.ch



- Legende**
- Gemeindegrenze
 - Offentliche Gebäude
 - Gebäude als Sehenswürdigkeit
 - Offentliche Anlagen
 - Gewässer
 - Abbau / Deponie
 - Entsorgungszentrum
 - Museum
 - Bahnhof
 - Postagentur
 - Parkplatz
 - Vitaparcour / Finnenbahn
 - Schwimmbad
 - Kinderspielplatz
 - Sportplatz
 - Kirche
 - Feuerstelle

